

YUECHENG GROUP

浙江悦成

明彦

ZHEJIANG YUECHENG

WWW.CHINAYUECHENG.COM



YUECHENG
目录 Contents

01

Preface
卷首语

02

Group Profile
集团概况

04

Organization Structure
组织机构

05

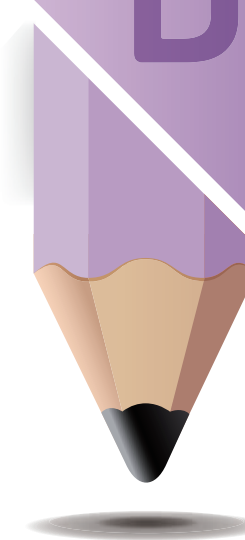
Main Qualification Certificates
主要资质

06

Corporation Profile
公司概况

16

Project Cases
项目例选



卷首语 PREFACE

浙江悦成是悦成人施展才华和成就梦想的共同乐园。各级领导、各界朋友的关心支持和广大员工的积极奉献，就好比涓涓清泉不断浇灌丰饶着这片乐土，孕育着美池桑竹之属。在这方乐土上，管理人员用真知灼见细耕成管理纵横，技术人员以精湛技艺绘成七彩空间，悦成人正是以感恩之心播下希望和爱的种子，怀着春华秋实的喜悦，一路高奏悦成基业永续成长的赞歌！

Zhejiang Yuecheng is a common paradise for its staff to bring their talents into play and realize their dreams. The care and support from all leaders and friends from all circles as well as the active dedication of our staff are just like the sluggishly trickling clear spring, watering and enriching this promise land and breeding the beautiful landscape constantly. In this paradise, with the penetrating judgments of managers and exquisite skills of technicians, Yuecheng staff are sowing the seed of hope and love with their grateful heart. Cherishing the joy of literary talent and moral integrity, they all sing a song of praise for the continuous development of Yuecheng.



悦成集团概况

PROFILE OF YUECHENG GROUP

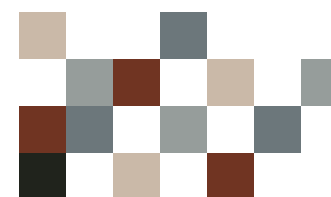


浙江悦成投资集团 是一家以规划设计、施工管理、水处理与环境综合整治、房地产开发、旅游资源开发利用、资产并购重组和项目运作为主，致力于规划设计、施工管理、水处理与环境综合整治、旅游资源开发利用、投资开发领域发展的综合性企业。

集团旗下 浙江悦成旅业有限公司、浙江中冶勘测设计有限公司、浙江悦景旅游规划设计有限公司、台州悦成置业有限公司、杭州晟达智能楼宇系统有限公司、德清悦成旅业有限公司等。

Zhejiang Yuecheng Investment Group is a comprehensive enterprise focusing on planning and design, construction management, water treatment and comprehensive environmental improvement, real estate development, development and utilization of tourism resources, asset acquisitions and restructuring as well as project operation. It is specialized in the fields of planning and design, construction management, investment and development.

Group Branches Zhejiang Yuecheng Tourism Industry Co., Ltd., Zhejiang Zhongye Survey and Design Co., Ltd., Zhejiang Yuejing Tourism Planning and Design Co., Ltd., Taizhou Yuecheng Real Estate Co., Ltd., Hangzhou Shengda Intelligent Building Systems Co., Ltd., Deqing Yuecheng Tourism Industry Co., Ltd., Deqing Yuecheng Tourism Co., Ltd., etc.



集团汇聚业界高端智囊，已成为涵盖城市规划、水利设计、建筑设计、工程管理、房地产开发、旅游开发、农业开发、水保方案编制和监测验收、水处理与环境综合整治和旅游策划、旅游规划设计、景观设计、旅游运营、楼宇智能等多领域一站式服务的智能型企业。

集团荟萃城乡规划、旅游规划、建筑设计、水利设计、园林景观设计、环境艺术设计、环境工程、工程管理、地产开发和区域经济学、旅游经济学等专业技术人才，形成以知名学者与行业精英构成的学科齐全的团队。其中，硕士研究生占60%以上。与清华大学、浙江大学、北京林业大学、中国美院、中国联合等教学科研和规划设计建设单位建立合作关系，实现产学研互动互利。

集团坚持“为社会做点事、为他人做点事、为自己做点事”的发展理念，秉承“以智点石，至诚至善”的核心价值观，坚守社会责任与义务，以“为员工创造平台、为客户创造价值、为城市创造美丽、为社会创造财富”的企业使命，不断追求并创造和谐、环保的作品和成果。

The Group integrates with the high-end industrial think tank, and has become an intelligent enterprise covering the one-stop services of urban planning, water design, architectural design, project management, real estate development, tourism development, agricultural development, preparation of soil conservation scheme, acceptance, monitoring, waterscape design, treatment, conservation and tourism planning, tourism planning and design, landscape design, tourism operation, intelligent building design and other fields.

The Group owns a large number of tourism planning, urban and rural planning, architectural design, water design, landscape design, environmental art design, project management, real estate development, regional economics, tourism economics and other professional and technical personnel, and thus forms a complete disciplinary team constituted by the renowned scholars and industrial elites, of which the number of postgraduates accounts for over 60%. Besides, the Group has established the cooperative relationship with Tsinghua University, Zhejiang University, Beijing Forestry University, China Academy of Art, China United Engineering Corporation and other teaching and scientific as well as planning and design units, so as to achieve the interaction and mutual benefits of industry-university-research cooperation.

The Group adheres to the development concept of “making contributions to the society, others and ourselves”, upholds the core value of “work with wisdom, utmost sincerity and benevolence”, sticks to the social responsibility and obligation, persists in the corporate mission of “establishing a platform for employees, creating values for customers, fostering beauty for the urban areas, and bringing wealth for the community”, and constantly pursues and makes harmonious, environmental-friendly works and achievements.

悦成集团

“为社会做点事 为他人做点事 为自己做点事”
Making contributions to the society, others and ourselves.

| 组·织·机·构 | Organizational Structure

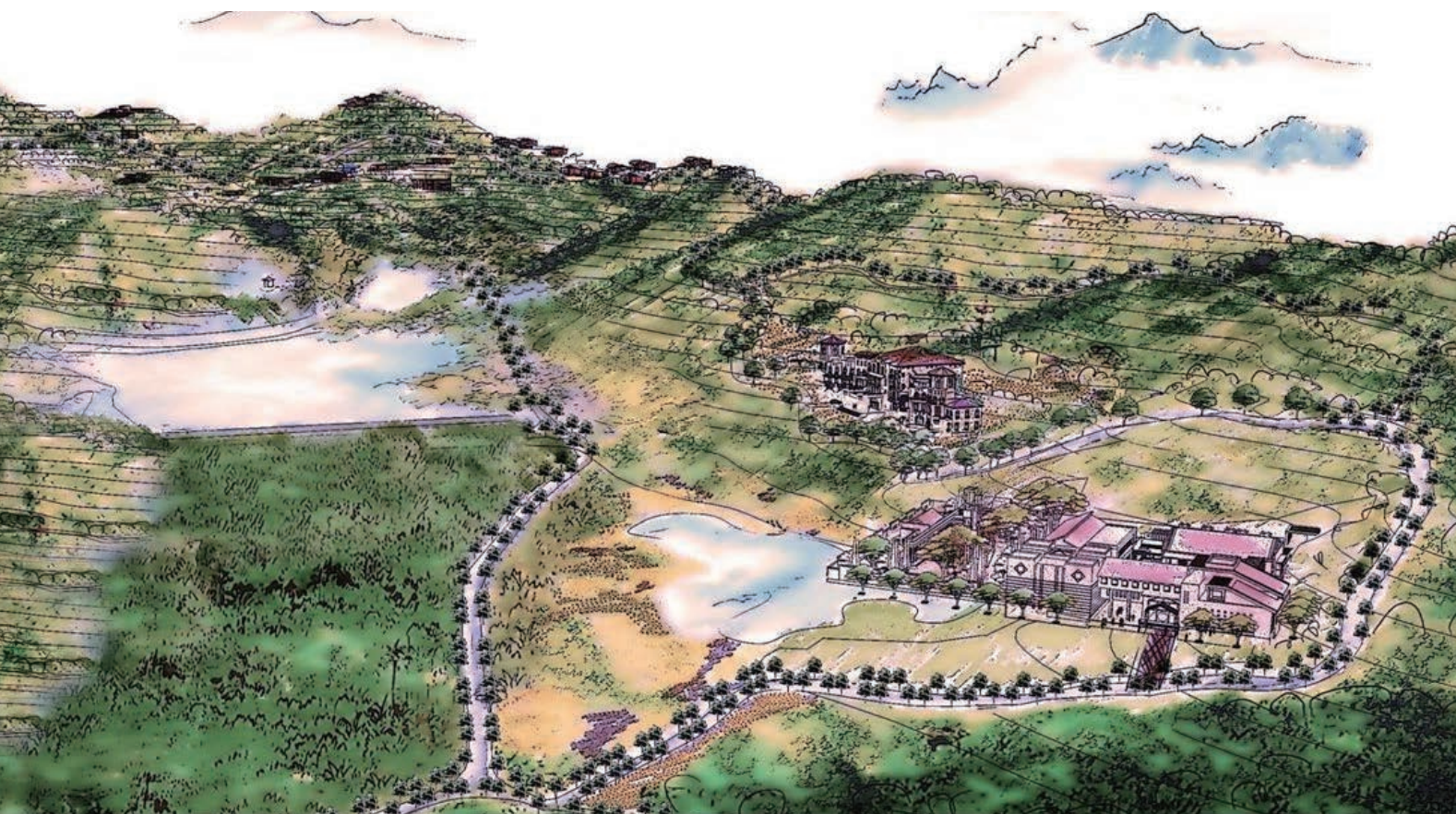


浙江悦成旅业有限公司
Zhejiang Yuecheng Tourism Industry Co.

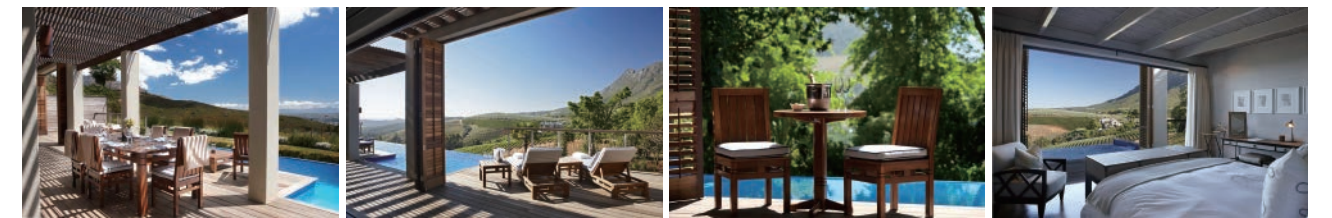


悦成旅业 是一家以旅游资源开发利用、旅游房产、旅游产业投资和资产并购重组和项目运作为主，致力于旅游和农业领域的投资开发的综合性企业。

Yuecheng Tourism Industry is a comprehensive enterprise specializing in the exploitation and utilization of tourism resources, tourism real estate, industrial investment of tourism, asset acquisition and restructuring as well as project operation, and committed to the field of tourism and agricultural investment and development.



"以智点石 至诚至善"
Work with wisdom, complete sincerity and benevolence.



近年来，先后投资开发德清旅游综合体和“东方银座、东方美地、香樟苑、悦成御园、湘西工业园”等项目，并购了“湖北黄冈铝厂、大庆市炼油二厂、湖南慈利氮肥厂、江西东乡糖厂、东北铁岭和牡丹江电厂”等企业。

公司还积极推动旅游在线服务、网络营销、网上预订、网上支付等智慧旅游，运用市场化机制，制定智慧旅游景区标准，推进智慧旅游景区试点，继续推进智慧旅游企业、智慧旅游城市建设。以整合旅游资源、创新旅游体制和机制为着力点，旅游重点项目开发、旅游基础设施、旅游精品工程以及相关配套产业的投资建设和经营管理。

In recent years, the company has invested to develop the projects of Deqing tourism complex as well as “Oriental Ginza, Eastern Beauty, Camphor Garden, Yuecheng Garden and Western Hunan Industrial Park”, and acquired “Hubei Huanggang Aluminum Plant, Daqing Refining Secondary Plant, Hunan Cili Nitrogen Fertilizer Plant, Jiangxi Dongxiang Sugar Plant, Tieling and Mudanjiang Power Plant in Northeast”, etc.

The company also actively promotes the online tourism services, internet marketing, online booking, online payment and other

intellectual tourisms, adopts the market-based mechanism, formulates the standard for intellectual tourist attractions, implements the pilot project of intellectual tourist attractions, and keeps advancing the construction of intellectual tourism enterprises and intellectual tourist cities. In addition, the company focuses on the tourism resources integration and tourism system and mechanism innovation as well as the investment construction and operation management of key tourism projects development, tourism infrastructure, excellent tourism projects and relevant supporting industries.



" 水土保持 造福人类 "
Preserve soil and water, bring benefits to humans.

浙江中冶勘测设计有限公司
Zhejiang Zhongye Survey and Design Co., Ltd.



浙江中冶勘测设计有限公司 是浙江悦成集团下属的一家专业从事水利设计、水土保持方案编制和监测验收；水治理与环境综合整治、工程管理等相关业务的企业。

公司下设水土保持设计所、水土保持监测所和水治理与环境综合整治研究所。

Zhejiang Zhongye Survey and Design Co., Ltd. is a branch of Zhejiang Yuecheng Group, specializing in water conservancy design as well as the formulation of soil and water conservation scheme, monitoring, acceptance; water treatment and comprehensive environmental improvement, project management and other related services.

The company sets up Institute of Soil and Water Conservation Design, Institute of Soil and Water Conservation Monitoring, Institute of Water Treatment and Comprehensive Environmental Improvement.



公司具有一支高学历、高素质的管理与技术队伍，拥有先进的设计理念和勘测装备。公司凭借一贯的创新精神和专业优势，水土保持设计所和水保持监测所先后承接完成了高速公路、国道省道、航道改建、港口码头、大型桥梁、大型水库、大型商场与宾馆、大型办公楼宇与民用建筑、天然气管道、输变电线路、旧城改造、市政工程以及低丘缓坡开发、生态清洁型小流域等相关业务。范围涵盖交通、水利、水库、港口、电力、通讯、工业、能源、房地产以及民用建筑等建设项目水土保持方案的编制、监测和水保设施竣工验收等，创作了一批精品。水治理与环境综合整治研究所为多个国内重点河道、生态湿地、知名楼盘、度假村和众多园林景观水体设计咨询和施工营造 nars 自然水景系统，对水景设计、营造和治理有丰富的实践经验。nsrs 曾获 2006 年度人居环境十大科技产品奖。

公司始终坚持“质量第一、诚信为本”的管理理念，强化质量保证体系，已通过 ISO9001 质量体系认证，重合同守信用，确保项目满足相关法律法规及客户要求，确保公司合同履行率 100%、产品质量合格率 100%。

公司全体同仁立志以专业的工作态度，先进的设计理念，为客户奉献卓越的服务。浙江中冶衷心感谢客户的厚爱和支持！

The company has a highly educated, highly qualified management and technical team. Moreover, the company equips with advanced design tools and surveying equipment. Relying on the consistent innovative spirit and professional advantages, Institute of Soil and Water Conservation Design and Institute of Water Treatment and Comprehensive Environmental Improvement have finished the businesses of highways, national and provincial roads, waterway renovation projects, ports and piers, large bridges, large reservoirs, large shopping malls, large hotels, large office buildings, civil construction, natural gas pipelines, power transmission and transformation lines, urban renewal, municipal engineering, development of mild slope of low mountains and hills, and small ecological cleaning-type watershed, etc. which cover the construction projects of transportation, water, reservoirs, ports, power, communications, industry, energy, real estate and civil construction, and thus produced a lots of competitive products; in collaboration with Zhejiang University, Institute of Water Treatment and Comprehensive Environmental Improvement has designed and built the nars natural waterscape systems for national key rivers, ecological wetlands, famous real estates, resorts and numerous landscape architecture, and has accumulated profound theoretical knowledge and rich practical experience in waterscape design, building and treatment. Nsrs won the 2006 Top-Ten Habitat Technological Products Award.

Based on the management philosophy of “Quality First, Honesty First”, the company strives to strengthen the quality assurance system, and has passed ISO9001 quality system certification. The company observes contract and keeps promise, ensures the projects to meet the requirements of laws and regulations as well as customers, and guarantees 100% for fulfillment rate of contract and 100% for product quality acceptability.

The company provides customers with excellent services by virtue of the professional work attitude and advanced design concept. We sincerely feel grateful for the love and support of our customers!



悦景

我們承諾成為行業的標杆

悦者 愉悦 使愉悦也

悦景悦物 悦己悦人

持大慈之心 悦众生万物

浙江悦景 依托浙江悦成集团丰富的投资经验和雄厚的实力，汇聚业界高端智囊，涵盖旅游策划、旅游规划设计、景观设计、旅游运营等规划设计甲级资质的智能型企业，公司荟萃旅游规划、城乡规划、建筑设计、园林景观设计、环境艺术设计、地产开发和区域经济学、旅游经济学等专业技术人才，形成以知名学者与行业精英构成的学科齐全的团队。

公司寻求投资者与消费者利益的平衡，科学评估旅游项目价值，以高超的智慧策划项目，精心打造细节，力求社会发展、资源环境、经济效益的良好协调。随着业绩的彰显，已与清华大学、中国美院、浙江大学、浙江省旅游科学研究院、浙江风景建筑设计研究院、浙江建筑设计研究院等教学科研和规划设计单位建立紧密型的合作关系，实现产学研互动互利。公司业务涵盖城乡规划、区域旅游发展规划、旅游区总体规划、旅游控制性详细规划和修建性详细规划、景观设计、建筑与室内设计、旅游产业专项规划、乡村休闲旅游和美丽乡村建设等。

悦者，愉悦、使愉悦也；悦景悦物，悦己悦人；持大慈之心，悦众生万物。作为旅游规划单位，“浙江悦景”的理念是“以智点石，至诚至善”，向朋友们恭奉福祉与喜悦，愿真诚与您合作。

浙江悦景旅游规划设计有限公司
Zhejiang Yuejing Tourism Planning and Design Co., Ltd.

Zhejiang Yuejing on Zhejiang Yuecheng Group's rich investment experience and strong strength, integrates with the high-end industrial think tank, covers the Grade-A intelligent enterprises of tourism planning, tourism planning and design, landscape design, tourism operation, etc., owns a large number of tourism planning, urban and rural planning, architectural design, landscape design, environmental art design, real estate development and regional economics, tourism economics and other professional and technical talents, and thus forms a complete disciplinary team constituted by the renowned scholars and industrial elites.

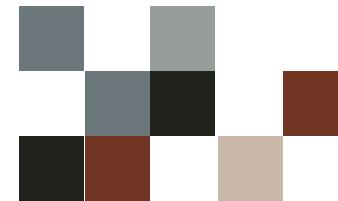
The company seeks balance between investors and consumers, scientifically assesses the value of tourism projects, plans the projects with superb intelligence, elaborately creates details, and pursues the good coordination of social development, resources environment and economic benefits. With the outstanding achievements, the company has established cooperative relationship with Tsinghua University, China Academy of Art, Zhejiang University, Zhejiang Academy of Tourism Science, Zhejiang Institute of Landscape Architectural Design, Zhejiang Provincial Institute of Architectural Design and Research and other teaching and scientific as well as planning and design units, so as to achieve the interaction and mutual benefits of industry-university-research cooperation. The company's business covers the urban and rural planning, regional tourism development planning, overall planning of tourist areas, controlled detailed planning and construction detailed planning for tourism, landscape design, building and indoor design, special planning for tourism industry, rural leisure tourism and construction of beautiful villages.

Yue means delight and making others feel delighted; feel delighted over the surrounding landscape and make yourself and others feel delighted; hold a benevolent heart, and make all human beings feel delighted. As a tourism planning unit, "Zhejiang Yuejing" sticks to the philosophy of "work with wisdom, utmost sincerity and benevolence", and extends blessings and happiness to friends. We sincerely look forward to cooperating with you.





台州悦成置业有限公司
Taizhou Yuecheng Real Estate Co., Ltd.



公司自成立以来，始终坚持“高起点、高品质、高标准”的房地产质量管理目标，公司全面引进并通过了ISO9001质量管理体系认证体系。秉承集团“团结敬业、尊客守信、务实高效、创新发展”的企业精神，形成以“银座”为代表的城市公寓系列，“香樟苑”代表的纯别墅系列，“悦成御园”为代表的法式大宅和“东方美的”为代表的运动休闲系列，创造性地提出了“星级服务、星级房产”标准，开发业绩斐然。

Since the foundation, the company always adheres to the real estate business philosophy of “high starting point, high quality and high standard”. The company has comprehensively introduced and passed the ISO9001 quality management system certification; adheres to the corporate spirit of “Unity and Dedication, Respect for Customers, Honesty, Practice and High Efficiency, Innovation and Development”, builds the city apartment series with representative of “Ginza”, pure villa series of “Camphor Garden”, French-style Residence of “Yuecheng Royal Garden” as well as sports and leisure series of “Eastern Beauty”, puts forward the real estate development concept of “Star Service, Star House Property”, and achieves good development performance.

悦成置业 是浙江悦成集团旗下专业从事房地产投资与开发公司，公司一直将“打造精品楼盘，树立企业品牌”作为公司经营理念，专注打造悦成符号高品质的别墅、排屋及 高端住宅等商住小区，追求并创造和谐、环保的人居作品。

Yuecheng Real Estate is a branch of Zhejiang Yuecheng Group, specializing in the real estate investment and development. The company adopts the operation philosophy of “building excellent houses and building the corporate brand”, focuses on building high-quality villas, townhouses and high-end residences and other commercial communities with Yuecheng symbol, pursues and produces the harmonious and environmental-friendly habitat works.

“以实力说话 以诚信证言 留下超越时代的传奇”

Speak with strength, prove our words with honesty and create a legend ahead of time.

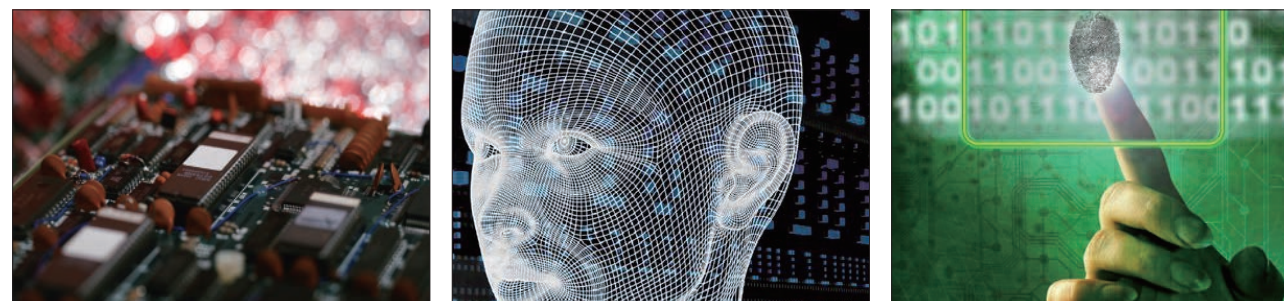


“让你看清每一个角落
世界尽在掌握”

Allow you to see each corner and grasp the whole world.

杭州晟达智能楼宇系统有限公司 是一家以智能化安全防范系统为主导，专业从事现代楼宇智能化产品的研发、生产、推广及设计施工集成于一体的高科技复合型企业。

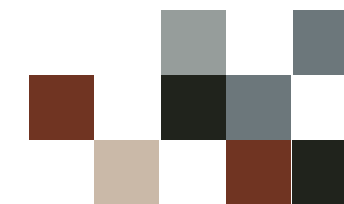
Hangzhou Shengda Intelligent Building Systems Co., Ltd. is a high-tech complex enterprise dominated by the intelligent security systems, specializing in the modern intelligent buildings with integration of development, production, marketing, design and construction.



公司专业从事安防报警防范系统、远程监控系统、全宅智能遥控系统、智能照明及电器控制系统、整体背景音乐系统、自动遮阳系统、智能门禁系统及音视频共享系统等领域，尤其是家居智能化产品的研发一直处于业界领先水平，是浙江省安防协会理事单位。

The company, as a board member of Zhejiang Society for Security, mainly specializes in the security alarm and protection system, remote monitoring system, whole house intelligent remote-control system, intelligent lighting and electrical control system, overall background music system, automated shading system, intelligent access control system, audio and video sharing system, etc. Furthermore, the company especially takes the lead in the research and development of intelligent household products.

杭州晟达智能楼宇系统有限公司
Hangzhou Shengda Intelligent Building Systems Co., Ltd.



水利水保

water conservancy
& water and soil
conservation

方案设计和监测验收
design and inspection acceptance

> 交通与港口项目

- 杭绍台高速公路工程 (省级)
- 23 省道富阳市横凉亭至新登段改建工程 (省级)
- 14 省道牧松线临安段公路改建工程 (省级)
- 23 省道建德段改建工程
- 03 省道萧山义桥至楼塔段改建工程
- 104 国道瑞安仙降至平阳萧江段改建工程 (省级)
- 318 国道南浔至湖州改建工程 (省级)
- 330 国道金东岭下朱至兰溪沈村段改建工程 (省级)
- 03 省道萧山义桥至楼塔段改建工程 (省级)
- 08 省道延伸线 (新滕至王店段) (省级)
- 09 省道德清武康至筏头段公路改建工程 (省级)
- 20 省道浦江联盟至古塘段改建工程 (省级)
- 31 省道诸暨王家湖至五泄段工程 (省级)
- 35 省道仙居桐桥至管路段改建工程 (省级)
- 40 省道东阳市上新屋至里坞段改建工程 (省级)
- 45 省道婺城至兰溪段改建工程 (省级)
- 46 省道衢州樟潭至廿里公路工程 (省级)
- 48 省道延伸线常山溪口至宋畝公路工程 (省级)
- 53 省道龙泉安仁至西街段改建工程 (省级)
- 60 省道天台科山至洪畴段改建工程 (省级)
- 74 省道南延三门毛张至椒江二桥临海椒江段工程 (省级)
- 75 省道南延玉环楚门至大麦屿公路工程 (省级)
- 81 省道温岭段改建工程 (省级)
- 杭宁高速公路新增长兴北互通工程 (省级)
- 申嘉湖杭高速公路塘栖、崇贤互通立交景观绿化 (省级)
- 义乌至兰溪公路工程 (省级)
- 杭州港建德港区十里埠综合作业区工程 (省级)
- 嘉兴港独山港区 B23B24 号多用途码头工程



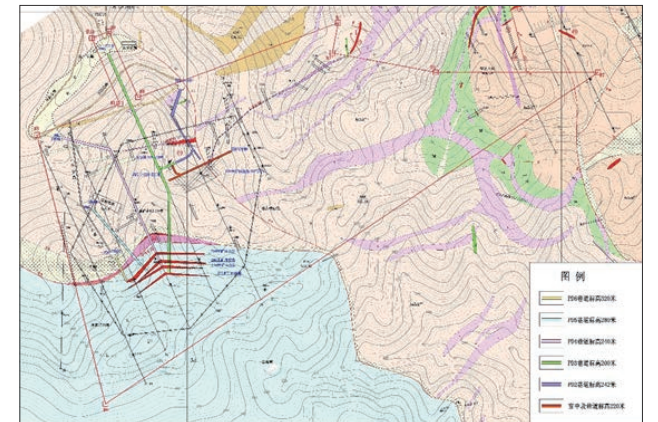
■ 杭绍台高速公路工程



■ 嘉兴港独山港区 B23B24 号多用途码头工程

> 水利与矿山项目

- 钱塘江治理工程 (浦阳江萧山段) (省级)
- 钱塘江中上游航运开发工程—衢江治理项目 (省级)
- 温岭市白溪水水库工程 (省级)
- 诸暨市筏畈渠道综合整治改造工程
- 诸暨市王家井镇洪浦江左岸堤防除险加固工程
- 台州市椒江城区海堤塘加固工程和江南海堤塘加固工程
- 天台如丰溪 (平桥段、坦头段) 治理工程
- 临安市都林水电站
- 环王林洋岛生态环境整治工程
- 长潭水库瑞岩溪入库溪流大型生态湿地建设工程
- 台州市黄岩区城乡一体化排水一期和二期工程
- 浙江省龙泉市查田镇青滩铺铁矿 (省级)
- 浙江省龙泉市查田镇东皇铁矿 (省级)
- 浙江省龙泉市小梅镇大梅口铁矿 (省级)
- 诸暨市七湾铅锌矿区伦保坞矿段矿产资源开发利用工程
- 衢州市衢江区里芭蕉石矿
- 诸暨市次坞镇新回头村双堰头水泥石灰岩矿开发利用工程
- 嵊州市黄洋镇坑边建筑用石料 (凝灰岩)
- 常山含钒石煤综合利用项目
- 常山县芳村石煤矿区石煤综合利用采矿工程
- 德清县三合乡建筑用石料矿
- 常山县年采选 30 万吨萤石矿及 12 万吨精矿粉项目 (矿区)



■ 诸暨市七湾铅锌矿区伦保坞矿段矿产资源开发利用工程



■ 钱塘江治理工程



■ 衢江区衢江治理项目



■ 龙泉市查田镇东皇至大坑下一带铁矿采选工程



> 市政与能源项目

- 国家区域性公路交通应急装备物资（浙江）储备中心（省级）
- 桐乡市凤栖供水有限公司同福水厂供水工程（省级）
- 临安市第二生活垃圾卫生填埋场工程
- 仙居县城市污水处理工程
- 黄岩区头陀镇、北洋镇污水主干筛网工程
- 萧山区吕才庄社区城中村改造工程
- 椒江区十塘三期市政工程
- 温岭市东部新区市政工程
- 萧山区东片生活垃圾焚烧发电一期工程（省级）

- 嘉善县生活垃圾焚烧发电项目（省级）
- 台州黄岩区 220kV 拱东输变电工程（省级）
- 天台县山岸 220kV 输变电工程（省级）
- 台州市天然气高压输配工程（省级）
- 屠甸—海宁高压燃气管线及海宁门站工程（省级）
- 德清至嘉兴天然气输气管道工程（省级）
- 临浦—店口天然气输气管道工程验收（省级）
- 嘉兴背压热电机组节能技改项目（省级）
- 江山巨油能源有限公司上铺油库项目



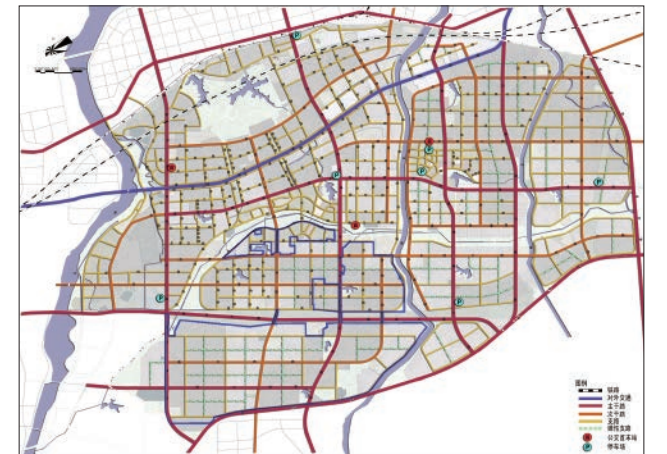
■ 浙江桐乡市同福水厂



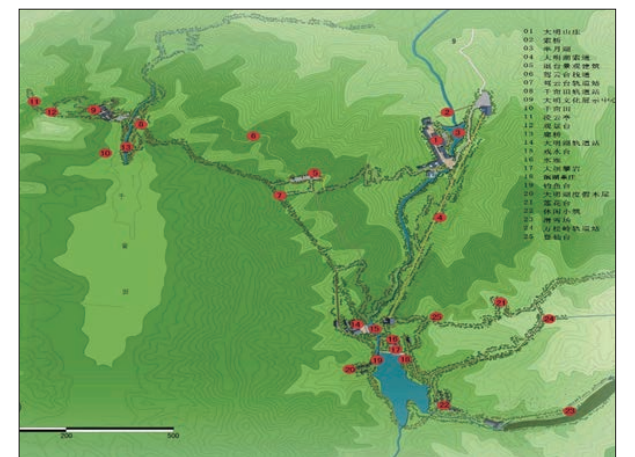
■ 国家区域性公路交通应急装备物资（浙江）储备中心

> 园区与景区项目

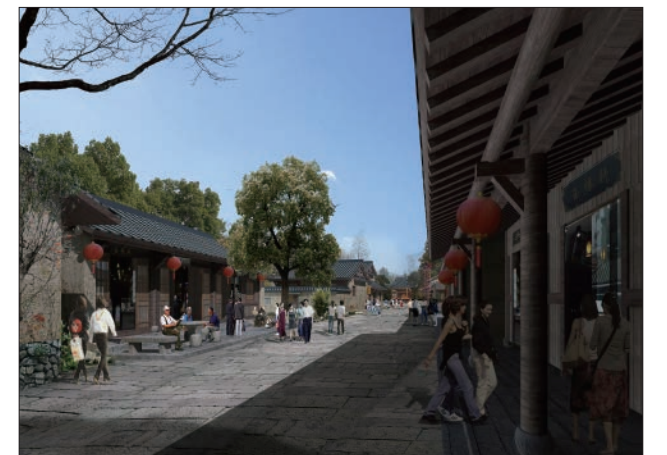
- 浙江省衢州市绿色产业集聚项目东港区块（国家级）
- 浙江省金华市低丘缓坡开发婺州新兴产业集聚区项目（金东区块）（省级）
- 金华市低丘缓坡开发浙纺织、制造业产业带浦江区块
- 丽水市生态产业低丘缓坡开发项目
- 杭州城西科创产业集聚区青山湖科技城基础设施工程
- 杭州市钱江经济开发区湖东路道路工程
- 杭州市东风裕隆汽车有限公司扩建二期乘用车项目
- 浙江龙游工业园区一期、二期、三期
- 浙江常山工业园区
- 椒江商会总部经济基地项目
- 杭州青山湖科技城浙江巨化新材料研究院项目
- 杭州城西科创产业集聚区横畈产业区基础设施工程
- 浙江杭州未来科技城（海创园）5号地块（奥克斯）浙富科技园项目
- 磐安工业园区
- 余杭区临平新城七号南路、七号北路、十号路等基础工程
- 衢州工业新城物流园区货运配载服务中心
- 绍兴滨海产业集聚区新东线道路工程
- 温岭市工业城兴港路工程
- 杭州大明山老景区升级改造工程
- 杭州天目世界国际山地休闲度假项目
- 天台国大镭丰沙坑旅游综合体项目
- 温岭九龙湖生态湿地公园工程
- 天台飞鹤山公园项目
- 天台石梁镇滑雪场项目
- 台州市白云阁景区
- 仙居神仙居景区配套工程
- 临安吴越文化遗址公园建设项目



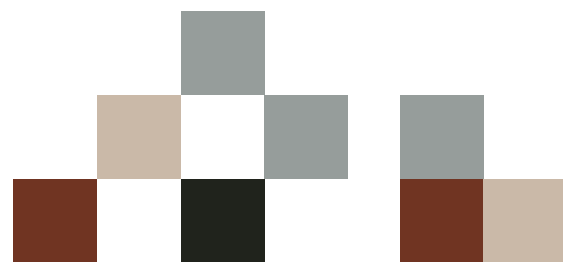
■ 衢州市绿色产业集聚项目东港区块



■ 杭州大明山老景区升级改造工程



■ 临安吴越文化遗址公园建设项目



> 房产与学校项目

- 杭州金都·西花厅项目（金都房产）
- 杭州剪溪坞休闲体育运动公园酒店工程（宋都房产）
- 杭州桐庐足球综合训练基地（宋都房产）
- 余杭区余政储出【2012】56号B-08地块项目（融创房地）
- 绿城·台州体育中心南项目
- 余杭区余政挂出（2009）50、51号地块项目（大华房产）
- 临安市体育文化会展中心
- 台州市商贸核心区银泰广场项目
- 黄岩新前城市新区4号地块（绿城房产）
- 嘉兴经济技术开发区经投商务大厦建设工程



■杭州金都·西花厅项目（金都房产）

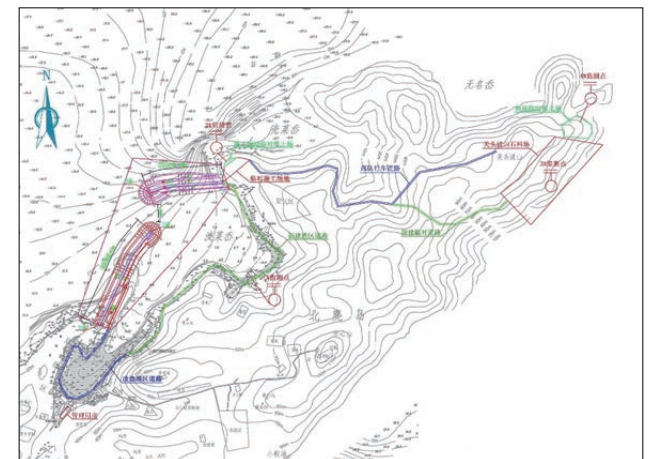
- 龙游县全民健身户外运动拓展基地
- 上虞市城北42号地块
- 杭州电子科技大学信息工程学院迁建工程（一期）（省级）
- 浙江传媒学院桐乡校区建设工程
- 香港大学浙江研究院一期建设项目
- 杭州市人民警察学校迁建工程
- 安吉县职业教育中心学校迁建工程
- 临安中学迁建工程
- 衢州市工程技术学校二期工程



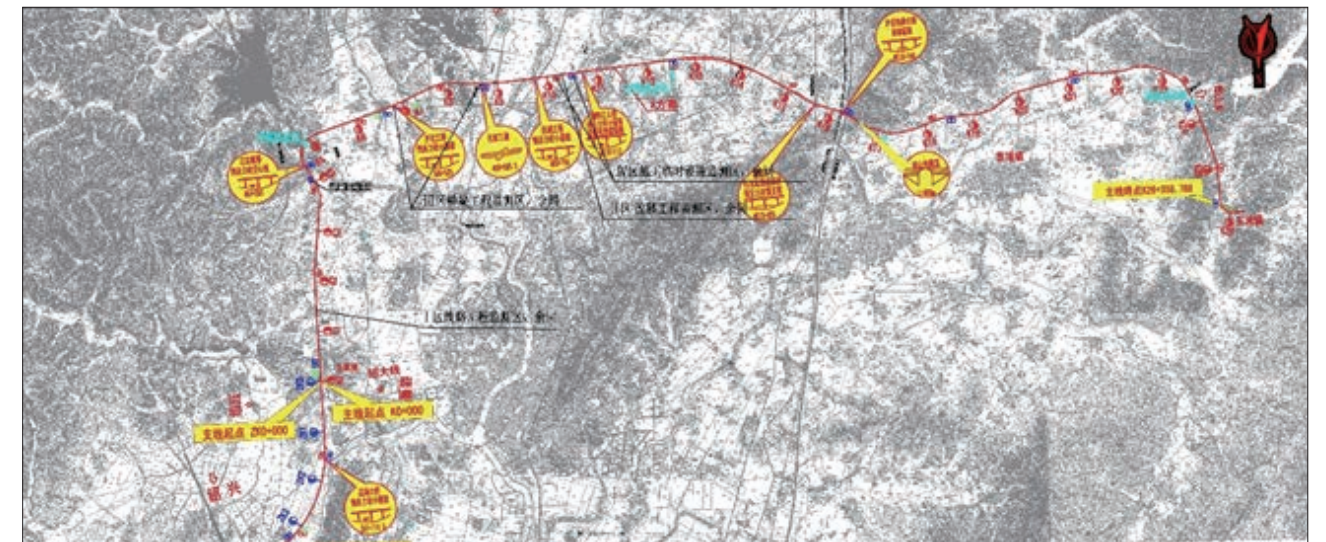
■余杭区湖山帝景湾项目水土保持设施竣工验收（世茂房产）

> 监测与验收项目

- 42 省道磐安县下葛至潘潭段改建工程（省级）
- 40 省道磐安沙溪口至仙居新庄段改建工程（省级）
- S308(31 省道) 诸暨王家湖至五泄段改建工程（省级）
- 磐安至新昌公路磐安县窈川至万苍段改建工程（省级）
- 55 省道庆元县反壤段改建工程（省级）
- 320 国道常山朱家渡至钳口段改建工程（省级）
- 温岭太平至玉环漩门公路工程（省级）
- 温岭市石粘至松门一级公路工程（省级）
- 嘉兴市市域天然气管道工程水保方案和水保设施竣工验收（省级）
- 黄岩区院桥污水处理工程水土保持设施竣工验收
- 龙游县沐尘水库工程水土保持设施竣工验收（省级）
- 余杭区万科·白鹭郡南地块公建及住宅水土保持设施竣工验收（万科房产）
- 台州·黄岩委羽山新区A区块建设项目水土保持设施竣工验收
- 余杭区湖山帝景湾项目水土保持设施竣工验收（世茂房产）



■浙江省瑞安市北麂一级渔港建设项目（监测）



■31 省道诸暨王家湖至五泄段工程（监测）

环境工程
environmental
engineering

水治理与环境综合整治
Water treatment and comprehensive
improvement

> 城镇污水处理项目

- 湖北兴山污水处理厂及配套管网工程 (3 万 m³/d)
- 宜兴经济开发区污水处理工程 (2.5 万 m³/d)
- 云南腾冲县城市污水处理厂工程 (2 万 m³/d)
- 内蒙古宁城县人工湿地污水处理工程 (2 万 m³/d)
- 东博兴福镇污水处理厂工程 (2 万 m³/d)
- 惠州市惠阳经济开发区污水处理厂工程 (2 万 m³/d)
- 赤峰市元宝山区城市污水处理工程
- 陕西省宝鸡市陇县县城污水处理厂
- 陕西省宝鸡市千阳县县城污水处理厂
- 陕西省延安市吴起县污水处理工程
- 大连市金州区石河满族镇生活污水处理工程
- 浙江金华婺城区农村生活污水治理项目



■ 内蒙古宁城县污水处理厂

> 污水再生利用项目

- 无锡城北污水处理厂四期工程 MBR(5 万 m³/d)
- 秦皇岛东港城市污水处理回用工程 (3 万 m³/d)
- 北京市密云污水处理厂 MBR 法再生水回用工程 (4 万 m³/d)
- 北京房山城关再生水回用及管网工程 (2 万 m³/d)
- 太化集团电吸附法污水脱盐工程 (1 万 m³/d)
- 中国石油天然气股份有限公司克拉玛依石油分公司污水深度处理回用工程 (40003/d)
- 山东省工艺美术学院新校区中水处理工程
- 清华大学东区污水处理与回用工程
- 秦皇岛开发区工业起步区污水处理及回用工程
- 秦皇岛开发区东区生活污水处理及回用工程
- 山西古交市镇城底矿污水回用工程



■ 东莞市大岭山污水处理厂鸟瞰图

> 给排水及配套管网项目

- 哈尔滨自来水厂污染源应急处理供水工程 (90 万 m³/d)
- 广东北江沿线自来水厂应急处理供水工程 (50 万 m³/d)
- 无锡市自来水厂污染源应急处理供水工程 (100 万 m³/d)
- 苏宿迁开发区饮用水改扩建工程 (10 万 m³/d)
- 无锡市锡山污水处理及再生水回用工程 (10 万 m³/d)
- 四川北方化工给水厂改造工程 (10 万 m³/d)
- 赤峰市平庄城区给水管网改造工程 (6.8 万 m³/d)
- 赤峰市中心城区排污管网建设工程 (3 万 m³/d)
- 赤峰市元宝山区平庄镇给水管网改造工程 (3 万 m³/d)
- 吴起县污水处理厂及配套管网工程
- 江西省上饶市截污干管工程
- 广西壮族自治区防城港市上思县污水管网工程
- 太仓市沙溪镇污水管网一期工程
- 江西省樟树市城市污水处理厂一期工程 (管网部分)
- 洛宁第二污水处理厂配套管网工程 (13.5km)
- 赤峰市喀喇沁旗锦山污水及中水管网工程 (33km)
- 赤峰市巴林左旗凤凰山污水管网工程 (22.4km)



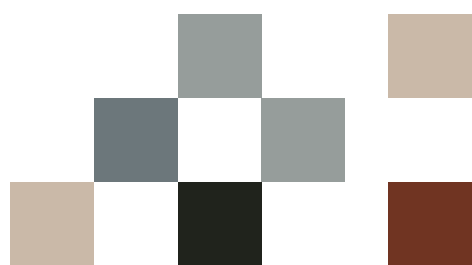
■ 无锡市锡山污水处理及再生水回用工程



■ 江西省上饶市截污干管工程

> 污水工程咨询项目

- 北京密云新城污水处理与再生水厂工程 (10 万 m³/d)
- 榆林榆神工业园区给水工程 (35 万吨 / 日)
- 北京垡头污水处理厂工程 (10 万 m³/d)
- 白银市东大沟污水综合整治工程 (6 万 m³/d)
- 北京密云县新城地表水可研报告 (5 万 m³/d)
- 北京市密云县第二中小厂可研报告 (4 万 m³/d)
- 四川省射洪县柳树镇污水处理厂配套管网工程 (3 万 m³/d)
- 北京市密云云西地区中小厂可研报告 (2 万 m³/d)
- 江苏省洪泽县高良润镇安全饮用水工程 (2 万 m³/d)
- 北京市房山良乡新城综合中水综合利用工程 (6 万 m³/d)
- 白银市西大沟水环境整治及中水再生利用工程 (4 万 m³/d)
- 呼伦贝尔市大雁矿区污水处理综合回用工程 (4 万 m³/d)
- 北京市房山城关再生水厂及配套管网工程 (2 万 m³/d)
- 江苏洪泽县高良润镇工业园污水处理工程 (4 万 m³/d)
- 山东省博兴工业园污水处理工程 (2 万 m³/d)
- 四川省遂宁市射洪县柳树镇给水工程 (4 万 m³/d)
- 山东省海阳市辛安镇供水工程 (2 万 m³/d)
- 太化集团再生水供热 40 万 m² 水源热泵工程
- 北京市密云 2007 新农村污水治理工程
- 山东省立医院东院区污水处理工程



主要技术推广

> 城市污水处理及资源化技术

新型膜-生物反应器 (MBR) 技术、新型氧化沟技术、新型生物滤池技术、UNITANK、SBR 法、A/O、A2/O 技术、人工湿地处理技术、强化生物脱氮除磷、臭氧氧化、臭氧-生物活性炭技术、超滤、反渗透、电吸附除盐技术等多种组合技术应用于城市污水处理及深度处理资源化。



■北京市密云污水处理厂 MBR 法再生水回用工程

> 工业废水处理及资源化技术

设计院与清华大学环境系联合开发与转化的技术：染料工业废水综合处理技术、印染工业园综合处理技术、高浓度有机废水厌氧处理技术、焦化废水处理技术、造纸黑液循环回用技术、难降解有机废水湿式氧化技术及关键处理设备。



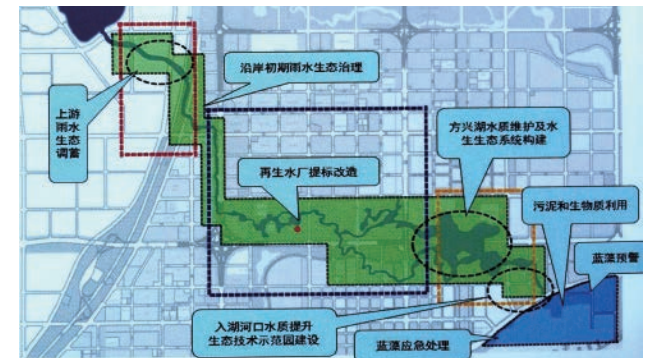
■河南驻马店天方生物工程有限公司淀粉废水处理



■杭州市萧山东片大型污水处理厂工程

- 源头控制工程：流域污水处理设施的提标升级、河流雨水生态调蓄、河流沿岸初期雨水生态治理；
- 流域生境修复工程：入湖河口水质提升、河口藻类的生长与繁殖抑制、河湖疏浚、河湖水质维护及水生生态系统构建；
- 环境事故预警及应急工程：河湖蓝藻预警平台建设、蓝藻应急处理、环境管理信息化及体化管理模式、采用信息化→减量化→无害化→资源化的蓝藻爆发治理
- 生态处理新技术示范园区建设、滨湖新区污泥和生物质处理利用工程
- 高效利用再生资源

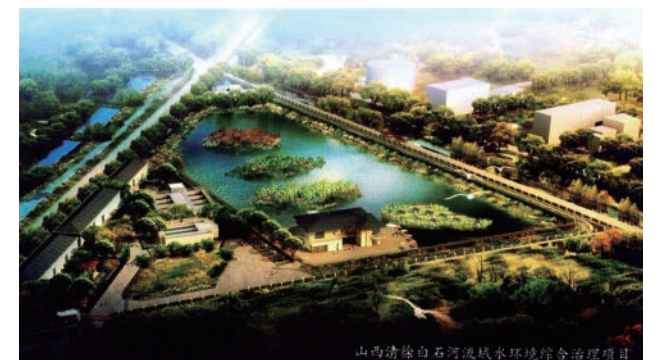
> 水生态环境综合整治技术



■合肥市塘西河滨湖新区水环境整治项目

相关业绩

- 永济城东污水及伍姓湖生态修复工程 (4 万 m³/d)
- 山西清徐白石河流域水环境综合治理项目 (62.9km²)
- 湖北兴山县香溪河流域生态综合整治工程 (21km²)
- 旅顺水务现代化示范项目 (506.8km²)
- 合肥市塘西河滨湖新区水环境整治项目 (196km²)
- 新疆西域生态城规划水环境保护与水污染治理专题 (29km²)
- 大石桥镁矿区生态综合治理 (105km²)
- 辽河铁岭城市段水环境综合治理一期工程 (23km²)



■山西清徐白石河流域水环境综合治理项目

> 固废处理资源化技术

作为国内最早开展固废处理处置业务的单位之一，凭借对清华大学先进科研成果的转化和与国际同行们广泛的学术交流过程中积累的技术经验和前瞻性优势，我院一直本着融合先进的环境理念与综合成本的优势，在市政和工业固废领域不断实现着创新和实践。

伴随着城市管理水平和集中式工业园区的不断发展，对固废过程管理和处置要求也不断提高，我院从仅提供单一的咨询、设计等业务的设计研究院，进一步发展成为综合环境服务商，目前可提供包括合同环境服务、环境项目管理、EPC、PPP 等综合业务，业务内容也从固废场站项目拓展为包括：固废堆场无害化及场地再利用、土壤改良、水泥窑协同处置、生物质废物燃气化、收运系统在线监控和管理系统等。

市政领域

> 城市综合生物质废物处理和资源化成套技术

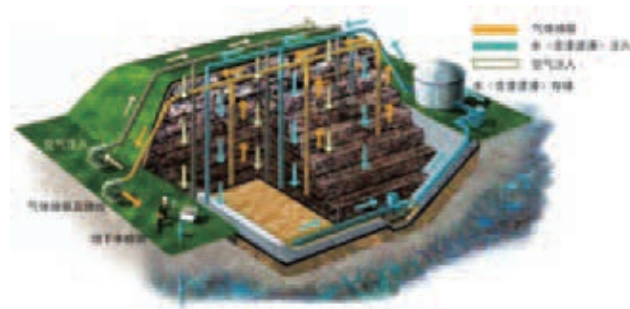
针对城市中各种生物质废物，包括餐厨、厨余、粪便、市政污泥、园林废物等，采用分别预处理 + 集中资源化的技术路线，即降低了分散选址的风险，节省了占地，又通过形成的规模化效应，大大减少了处理和资源化生产成本。核心技术包括：

- 市政污泥的水热闪蒸强化水解
- 餐厨垃圾的湿热预处理
- 高含固有机污水厌氧处理系统等

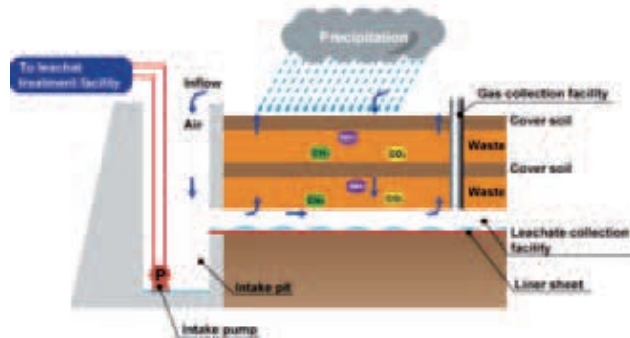
> 存量垃圾场无害化和场地再利用

存量垃圾是指非正规垃圾填埋场或不达标的卫生填埋场中的垃圾，一般通过异位搬迁或原位无害化两种方式进行治理，需通过经济性比较和是否具备搬迁处置条件决定。

原位存量垃圾堆场的综合治理通常包括无害化截污改造和稳定化修复两部分工程内容。我院采用好氧和准好氧生物反应器原理，成功开发出好氧微生物稳定化（Aero BST）和准好氧微生物稳定化（Semi-aero BST）等专有技术，



■ 好氧微生物稳定化（Aero BST）技术



■ 准好氧微生物稳定化（Semi-aero BST）技术

> 研究与开发项目

国家、省部级技术研发项目

1、“十一五”、“十二五”国家重大水专项“工业园区清洁生产与污染控制技术研究工程示范”课题（2012ZX07301-005）

针对太湖流域工业园区发展需求和水污染控制目标要求，从园区整体系统高度和全生命周期控制角度，开展企业内、企业间和园区整体多尺度的清洁生产与水污染控制技术研发与示范，构建基于工业园区整体特征的企业资源、能源综合利用和污染控制技术体系，系统研究传统行业和新兴行业的污染控制与资源化技术，提升工业园区水资源利用效率和水环境质量，为工业园区清洁生产和水污染控制提供区域集成方案和决策依据。

2、国家重大水专项“园区化乡镇工业废水富营养污染物深度削减及资源化成套技术研究工程示范”课题任务“高耗水行业节水减排成套技术研究工程示范”

（2012ZX07101-003）针对以造纸和 IC 行业为代表的高耗水行业节水减排和资源化的需求，开展工业废水深度处理资源化成套技术研究工程示范，形成区域乡镇污水和重点行业污染负荷削减实用技术体系，实现废水减排比例提高 20% 以上。

3、国家重大水专项“MBR 和膜过滤新型膜材料与成套装备开发及产业化”课题子课题“膜法污水处理技术工程应用的优化运行与节能降耗”（2011ZX07317-002-4）

开展实际运行工程的跟踪监测与分析、膜法污水处理工艺的自控系统开发及膜法污水处理工艺的涉及与优化运行研究，编制膜法污水处理工程运行维护规范及操作指南，实现膜法污水处理技术工程应用的优化运行与节能降耗。

4、环保部公益性行业科研专项“新能源产业(太阳能电池板)环境影响与管理研究”子课题“晶体硅太阳能电池片生产过程及封装过程重点污染物产排污系数研究”通过企业调研，结合采样实测、工程分析与物质流分析等手段，研究获得我国太阳能电池片生产行业以及电池封装行业关键污染物产排系数。

5、科技型中小企业促进专项“GHQH 光伏太阳能电池片生产废水处理技术”研究开发针对太阳能电池片生产过程中所排放的强酸碱、高含盐、高氟及高 COD 工业废水的设备产品，以解决传统生物处理系统往往受到高盐、高硬度的抑制，生物处理效果差，COD 去除不理想的问题。

6、国家科技支撑计划：“热解气化生物质燃气工艺装备优化技术研究”，2012-2014 针对典型工业生物制废物热解气化生产生物质燃气及集成利用技术路线，分别开展整套技术工艺，关键装备的优化研究，同时匹配控制软硬件优化设计，通过系统集成，形成过程与装备优化的成套技术工艺，开发技术工艺包，促进科研成果的落地转化。同时搭建工业生物废物燃气化利用产业化信息平台，构建门户网站，形成科技资源数据、技术信息、市场交易等方面的交流平台，架设工业生物质废物燃气化研发机构与装备、应用企业之间的桥梁。

7、环保部公益性行业科研项目：“污水厂排泥量评估体系与污泥减量技术研究”，2011-2013 通过关联污水厂实际运行条件参数与合理排泥量，建立“管理排泥量”模型，构建排泥量数据库及管理系统，研究高效污泥源头减量技术，构建污水厂排泥量评价管理体系以及污泥源头减量技术途径。

农村生活污水一体化处理技术

江苏阳澄湖莲花岛餐饮废水处理工程

江苏宜兴经济开发区绿色社区创建技术支持单位



> 人工湿地深度处理技术



人工湿地 (Constructed wetland) 是一种由人工建造和控制的与沼泽地类似的地面，是新型废水处理工艺。它根据自然湿地生态系统中物理、化学、生化反应的协同作用来处理废水，一般由人工基质（一般碎石）和生长在其上的水生植物（如芦苇、香蒲等）组成，是一个独特的土壤——植物——微生物生态系统。

■ 铁岭市莲花湖人工湿地水质净化工程

> “Solar Clean” 太阳能微动力农村污水处理装置

该装置采用 A/O-BF 一体化装置，结合了 A/O 活性污泥工艺与生物膜 (BF) 法各自的优点，在传统 A/O 活性污泥法工艺缺氧池和好氧池中添加摇动型高效生物载体，促进大量的微生物附着生长，有效提高了污泥浓度和生化反应效率，同时应用新型斜板沉淀池，使活性污泥与上清液实现高效固液分离，出水悬浮物少，水质优良。采用太阳能作为其动力来源，节能环保。



■ Solar Clean 一体化装置及成果鉴定

工业领域

> 工业园区综合环境服务模式

建立专业化、综合性的园区环境服务中心，是我院近些年在国内大量工业园区开展环保服务过程中，结合发达工业化国家的实际经验，逐渐形成的一种高效的环境服务管理模式，也是环保部在十二五期间重点推广的环境产业模式之一，完善工业园环境管理体系、提高环境监管效率和范围、降低园区环境综合治理成本、扩大环保资金的融资渠道、提高废弃物资源化利用水平、加速推进园区循环化改造等方面工作，会起到巨大的支撑和促进作用；同时，通过合同环境服务的逐步落实，最终协助环境行政部门实现以园区为污染物减排的管理对象，促进园区产业结构升级，彻底改善石化和煤化工基地的环境面貌。

园区综合环境服务中心的建设过程，还需结合各园区现有基础条件和入园企业实际开工情况，逐步分项实施，真正体现“服务中心”的政府环境监管的“辅助”职能和对主导产业的“服务”职能。

在推广园区综合环境服务模式的同时，针对工业园区所产生各类固废和危废的处理处置，可提供以下相关成套技术和设计服务：

- 工业固废循环产业园区规划设计
- 固废收运计量在线监控管理系统
- 工业园区环境应急体系的建设和辅助管理
- 水泥窑协同处置技术
- 大中型工业园区危废中心
- 工业污泥（危废）干化和处置技术等
- 大型综合渣场的工程设计和运营服务

> 环境场地评价与修复

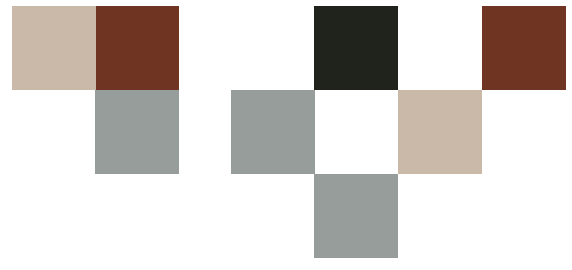
环境场地调查

天津某大型化工厂搬迁（从市区搬至郊区），受客户委托，开展了第一、二、三阶段场地详细调查，调查发现重金属、石油烃类污染超标，随后为之制定了详细的修复方案和预算。天津某机电设备制造厂存在大型污染场地，该场地土壤和地下水受到重金属、半挥发性有机物、挥发性有机物、石油烃的污染，为其制定了土壤和地下水污染修复计划；在污染场地布设地下水长期监测井，制定详细的监测计划和修复目标。

污染场地修复与监测

北京郊区某食品厂由于在化学品管理方面存在漏洞，导致大量化学品产生泄漏，约 20t 柴油泄漏并渗入地下，地下水污染深度达 20m。受业主委托，对该场地进行详细调查，采用蒸汽注入并伴同步抽提技术对石油烃污染场地进行修复，该项目运行 3 年，效果良好。该案例是国内首例采用该技术进行石油烃污染场地修复。某日资企业在大连和武汉两个厂区内存在大量化学品泄漏事故，受客户委托，开展了详细场地调查，对土壤、地下水以及土壤中气体进行采样分析，结果发现场地内存在大量挥发性有机物，经与客户协商，采用挖掘、异地修复技术对两个厂区内的污染土壤进行修复。





> Nars 自然水景系统

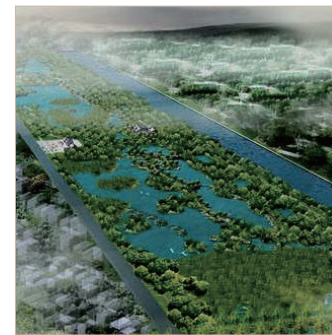


杭州市白马湖治理
(浙江, 1.36km²)



绍兴大环河治理
(浙江, 3.35km)

黄河口国际湿地公园治理
(山东, 3000 亩)



东方云鼎水景治理
(江苏, 17.6 公顷)



花溪
(重庆, 26km)



济南小清河治理
(山东, 13.6km)



杭州湘湖治理
(浙江, 51.74km²)



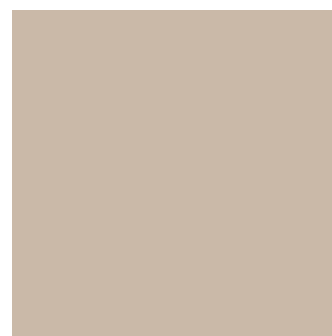
九龙湖水库治理
(江西, 3.33km²)



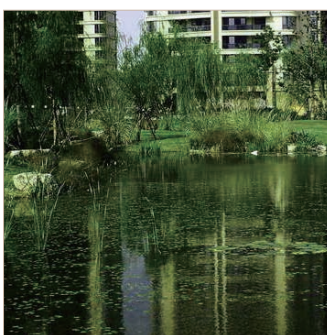
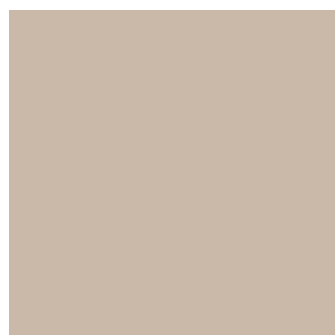
始丰河流域治理
(浙江, 40 公顷)



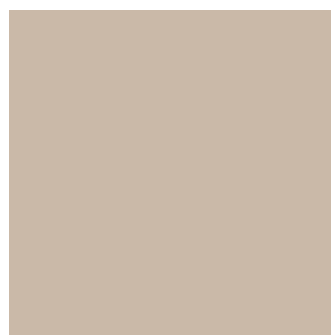
唐山南湖生态城治理
(河北, 11.5km²)



小海·泻湖湿地治理
(海南, 49km²)



绿城·春江花月
(杭州, 6500m²)



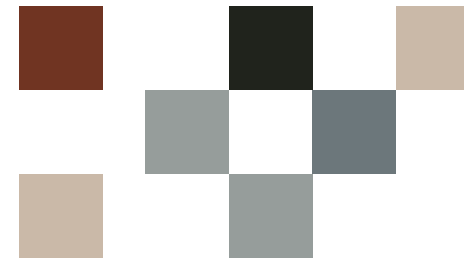
东海·格拉斯小镇
(北京, 400000m²)



南浔古镇河道治理
(浙江, 10000m)

规划设计
Planning and design

旅游规划、策划、咨询与建筑、景观设计
Water treatment and comprehensive improvement



> 旅游景区与度假区规划

- 遂昌十八里翠水利风景区总体规划
- 东钱湖“十里四香”乡村休闲 MALL 总体规划
- 景宁畲族风情省级旅游度假区总体规划
- 磐安云山省级旅游度假区总体规划
- 曹娥江大闸景区旅游总体规划
- 泰顺廊桥—氡泉省级旅游度假区总体规划
- 丽水市自驾车营地总体规划
- 张家界自驾车营地总体规划
- 东阳市花园村旅游发展总体规划

- 平阳县龙涵村旅游开发总体规划
- 象山民俗文化村旅游开发总体规划
- 开化国家东部公园生态旅游规划
- 磐安县高二乡七仙谷休闲旅游度假区总体规划
- 丽水市古堰画乡创 5A 区块旅游总体规划
- 三门县亭旁红色旅游丹邱寺区块修建性详细规划
- 三门县亭旁红色旅游游客中心区块修建性详细规划
- 遂昌白马山森林公园修建性详细规划
- 杭州千岛湖金紫尖风景区控制性详细规划

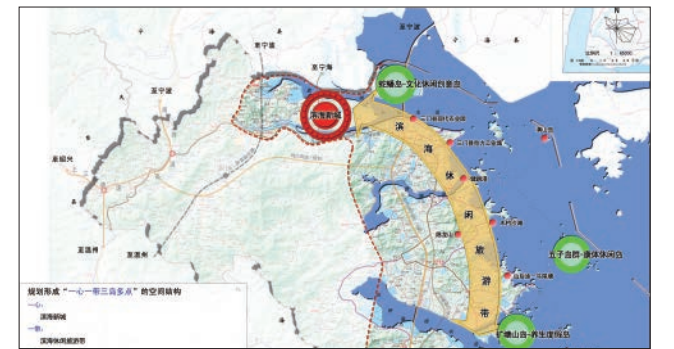


■ 浙江省开化根宫佛国文化旅游区创建国家 5A 级旅游景区提升规划

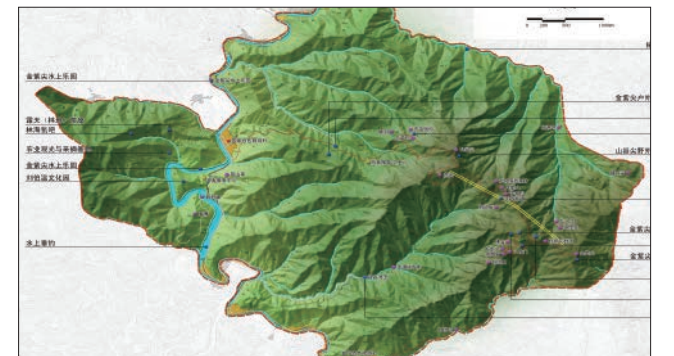


■ 遂昌白马山森林公园修建性详细规划

- 永康市后吴村旅游开发详细规划
- 磐安县高二乡七仙谷休闲旅游度假区重点区块详细规划
- 浙江省开化根宫佛国创建国家 5A 级旅游景区提升规划
- 青田石门洞景区创建国家 5A 级旅游景区行动方案
- 桃源七里景区创建国家 4A 级旅游景区提升规划
- 泰顺廊桥文化园创建国家 4A 级旅游景区提升规划
- 泰顺承天氡泉景区创建国家 4A 级旅游景区提升规划
- 临海江南长城 - 桃渚景区创建 5A 级旅游景区整合提升规划
- 曹娥江大闸景区创建国家 4A 级旅游景区规划
- 松阳大木山骑行茶园创建 4A 级旅游景区规划
- 龙游县紫檀孝福文化博览园创建国家 5A 级旅游景区规划
- 三门县滨海与海岛旅游专项规划
- 洞头县旅游发展总体规划修编暨重点旅游功能区概念性规划
- 永康市前仓镇旅游发展总体规划
- 杭州千岛湖金紫尖旅游风景区概念性规划
- 青田县小舟山摄影生态休闲基地概念性规划
- 丽水市中心城区旅游设施专项规划
- 丽水市古堰画乡核心区商业业态规划



■ 三门县滨海及海岛旅游发展规划



■ 杭州千岛湖金紫尖旅游风景区概念性规划



■ 三门县亭旁红色旅游丹邱寺区块修建性详细规划

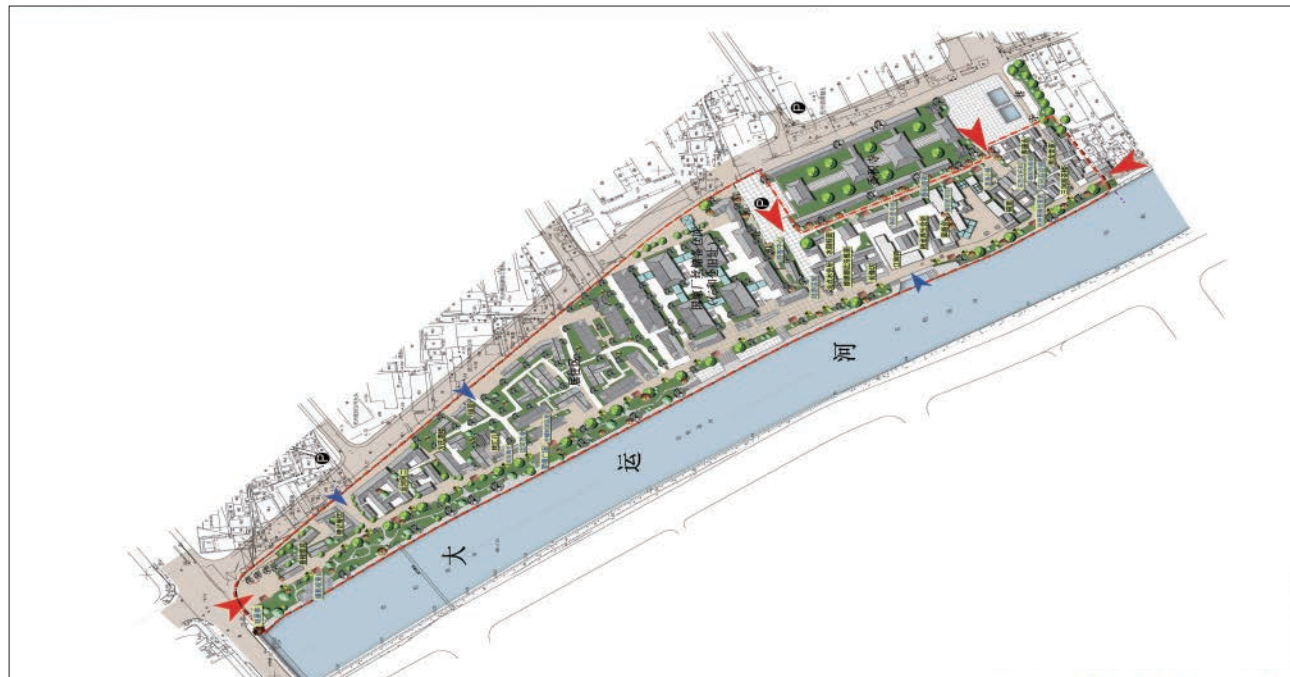


> 策划与设计

- 杭州大兜路历史街区旅游休闲及户外商业设施策划
- 山西晋城市九女湖景区景观设计
- 江苏盱眙铁山寺景区景观规划
- 江苏洋河酒厂新厂区景观规划
- 山西阳城县上庄古建筑修缮工程
- 磐安花溪风景名胜区门户地段景观设计方案
- 2014 南京青年奥林匹克运动会水上运动中心景观规划设计
- 三门县亭旁红色旅游专项策划
- 安吉县旅游发展“十二五”规划暨旅游目的地行动方案
- 景宁畲族风情省级旅游度假区一期建设项目建设书
- 海南清水湾旅游度假区项目



■ 高端住宅小区建筑设计



■ 杭州大兜路历史街区旅游休闲及户外商业设施策划



湖南张家界香樟园别墅项目景观设计



■ 西庵寺遗址修复方案



■ 浙江台州神仙居景区



■ 浙江台州悦成御园景观设计



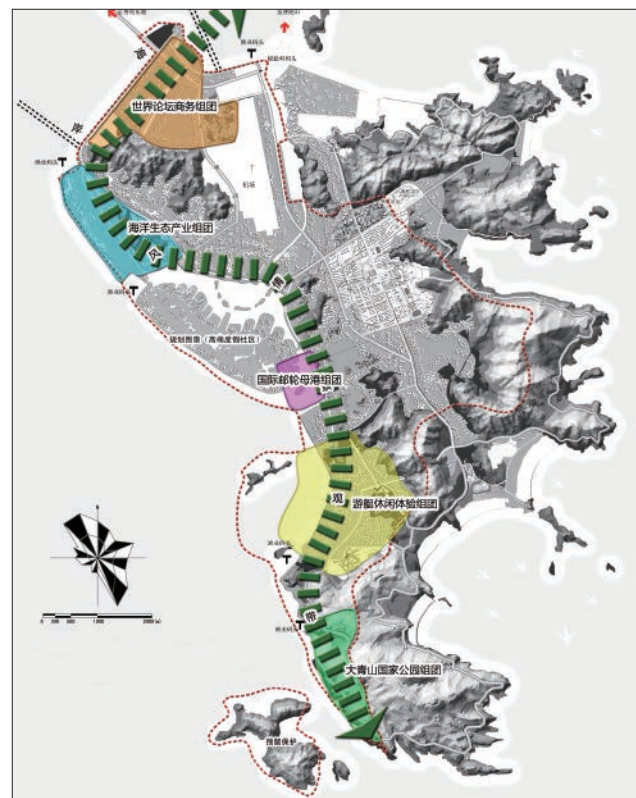
■ 2014 年南京青奥会水上运动中心景观规划设计



■ 山西凤栖湖景观设计

> 咨询与研究

- 舟山市朱家尖省级旅游度假区可行性研究报告
- 景宁畲族风情省级旅游度假区可行性研究报告
- 泰顺廊桥—氡泉省级旅游度假区可行性研究报告
- 安吉灵峰省级旅游度假区可行性研究报告
- 德清县莫干山省级旅游度假区可行性研究报告
- 遂昌县黄金省级旅游度假区可行性研究报告
- 岱山县秀山岛省级旅游度假区可行性研究报告
- 云和县云和湖省级旅游度假区可行性研究报告
- 遂昌县白马山旅游区旅游开发可行性研究报告
- 东阳市东白山省级旅游度假区可行性研究报告
- 浦江仙华山省级旅游度假区可行性研究报告
- 建德市新安江温泉省级旅游度假区可行性研究报告
- 浙江南浔古镇省级旅游度假区可行性研究报告
- 浙江湘湖省级旅游度假区扩容可行性研究报告
- 仙居神仙居省级旅游度假区扩容可行性研究报告
- 金华仙源湖省级旅游度假区扩容可行性研究报告
- 常山三衢省级旅游度假区可行性研究报告
- 桐庐县富春江省级旅游度假区建设项目可行性研究报告
- 台州大陈岛省级旅游度假区可行性研究报告



■ 舟山市朱家尖省级旅游度假区可行性研究报告

美丽乡村
Beautiful village

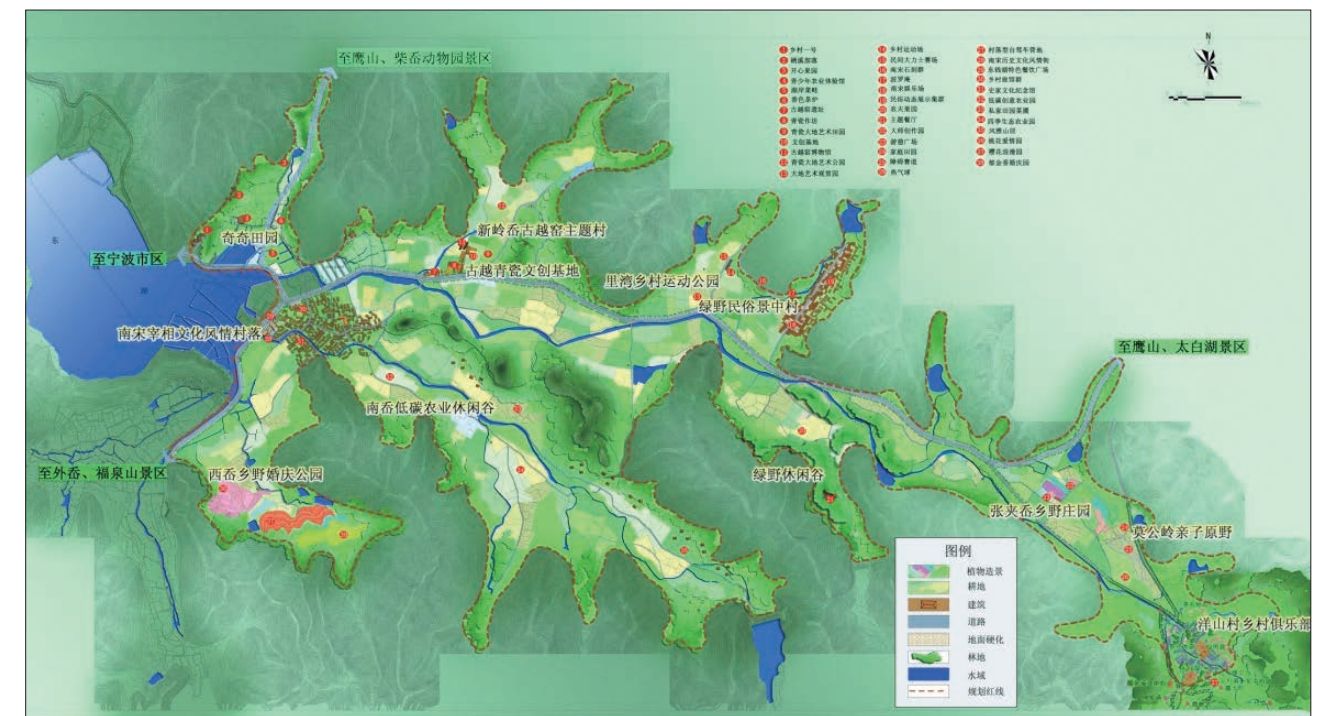
乡村休闲旅游与美丽乡村创建
Village leisure tourism and beautiful
village creation

> 美丽乡村创建项目例选

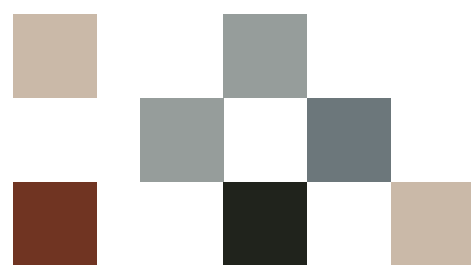
- 桐庐县松山村美丽乡村精品村建设规划
- 桐庐县板头村美丽乡村精品村建设规划
- 桐庐县后溪村美丽乡村精品村详细规划
- 松阳县南山村旅游开发提升规划
- 建德市骑龙村旅游（精品村）总体规划
- 台州市新桥镇桥头叶、金大田、凤阳章精品村建设规划
- 桐庐县翔岗村历史文化村落保护利用规划
- 台州市屿头乡村休闲旅游与创建 4A 景区规划
- 衢州桃源七里乡村旅游与创建 4A 景区规划
- 东钱湖“十里四香”乡村休闲 MALL 总体规划
- 东阳市花园村旅游发展总体规划

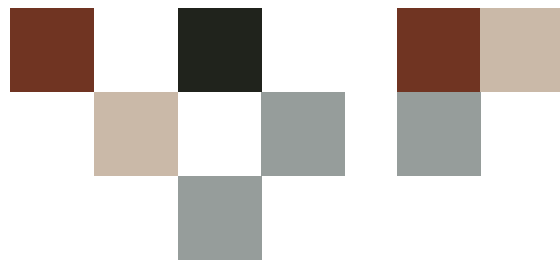


■ 桐庐县松山村美丽乡村精品村建设规划



■ 东钱湖“十里四香”乡村休闲 MALL 总体规划





> 美丽乡村创建项目经典案例

本项目获得浙江省“第二届‘美丽乡村建设’村庄规划评选”优秀奖

美丽乡村是推进生态文明建设的载体，是地域化、具体化、形象化体现，内容包括让农民口袋鼓起来、乡村面貌美起来、生活质量高起来和基层班子强起来。外在美、布局优和设施完善，与内在的和谐文明互为表里，构成美丽乡村。

板头村属杭州市桐庐县，位于横村镇西北部，处于城镇边缘位置，基础配套设施比较完善，但存在村内道路通行不畅以及景观特色不足等，是本次美丽乡村精品村建设要着重解决的问题。

桐庐县板头村美丽乡村精品村建设规划

本案以板头村名称由来为点，确定从版筑建筑文化择取色彩元素，为村庄颜色基调；原色体现生态性，切合乡村地域特色；同时结合板头村口标志、景观小品设计，回归于版筑建筑形态，整体展现板头村具有深厚历史根基的版筑文化特色。通过对基础设施的改造，版主建筑文化气息的渗透、美化村庄生态环境，以及村庄产业的优化，形成乡村风貌独特、村民生活幸福和谐的“秀美、宜居、宜业”的高品质美丽乡村精品村，创建城乡一体化的新型农村社区，桐庐县新农村建设示范村。



■ 桐庐县板头村美丽乡村精品村建设规划



东阳市花园村旅游发展总体规划

花园村地处浙江省东阳市，是全国文明村、中国十大名村、浙江第一村，也是全省首批特色旅游村和乡村生态旅游实验示范区。改革开放三十年来，经过花园村村民艰苦拼搏，坚持以经济建设为中心，走出一条独具花园特色的“以工富农、以工强村、共同富裕、全面小康”的社会主义新农村建设之路。

本项目综合分析项目地区位、资源条件、市场现状、旅游发展存在问题、周边旅游发展状况等影响因素，提出“133战略”指导花园旅游总体发展。重点开发中国名村考察游、红木家具采购游、生态休闲观光游三个特色旅游产品。以“中国新农村典范，乡村城市化榜样”为主题形象引领，以“花园乡村，红木之都”为宣传口号，把花园村建设成为集考察购物、休闲度假、观光体验、商务会议、科普娱乐为一体的全国红木家具主题旅游名村、花园式国家4A级旅游景区、农商旅文综合体。

结合花园村的发展现状和特点，提出将其打造成为“中国农村改革变迁”的缩影的发展思路，以中国十大名村的发展为内容，以花园村为聚焦点，确立“一核一副五区”的空间布局，通过农、商、文、旅几个项目产业的聚集和联动，实现花园村旅游发展的突破，未来我们期待花园村成为中国农村生态化发展的典范和乡村城市化发展的楷模！

花园村已经正式被全国旅游景区质量等级评定委员会评定为国家AAAA级旅游景区，也是浙江省首家单独以村为单位创成的国家AAAA级旅游景区。

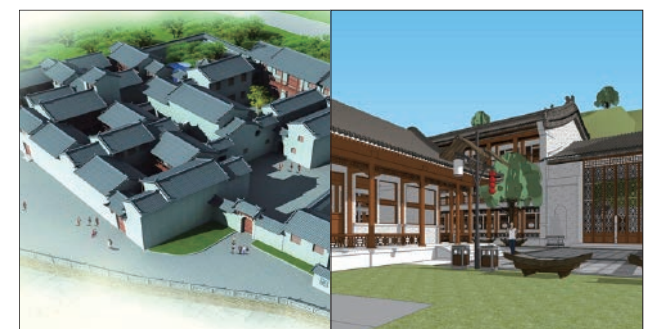


■ 东阳市花园村旅游发展总体规划

山西晋城市天官王府旅游区总体规划

2014年2月，该项目被中国国土经济学会中国古村落保护与发展专业委员会评选为10家“中国景观村落”之一

本项目由我公司孙鑫总工程师领衔设计



■ 山西晋城市天官王府旅游区效果图

投资 & 管理
Investment &
Management

投资开发与项目管理
investment developing and project
management



■ 浙江东方银座项目



■ 德清悦成明清庄园旅游综合体项目



■ 湖南张家界香樟园项目



■ 浙江台州东方美地运动休闲项目



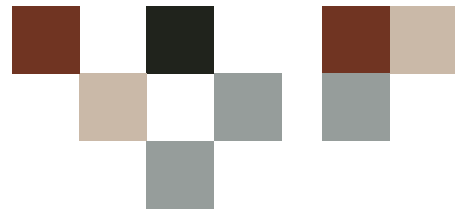
■ 湖南张家界香樟园项目



■ 浙江台州悦成御园项目



浙江悦成御园室内装修工程项目



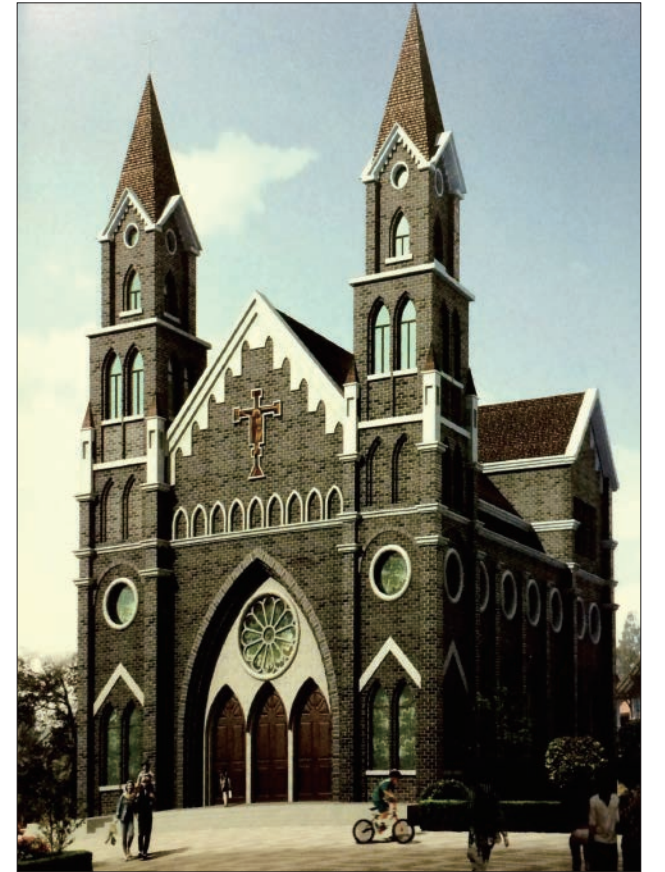
■ 湖南湘西浙江工业园项目



■ 浙江中小企业创业园项目



■ 合肥东方广场项目



■ 北京天主教长辛店教堂项目



■ 安钢御水园项目



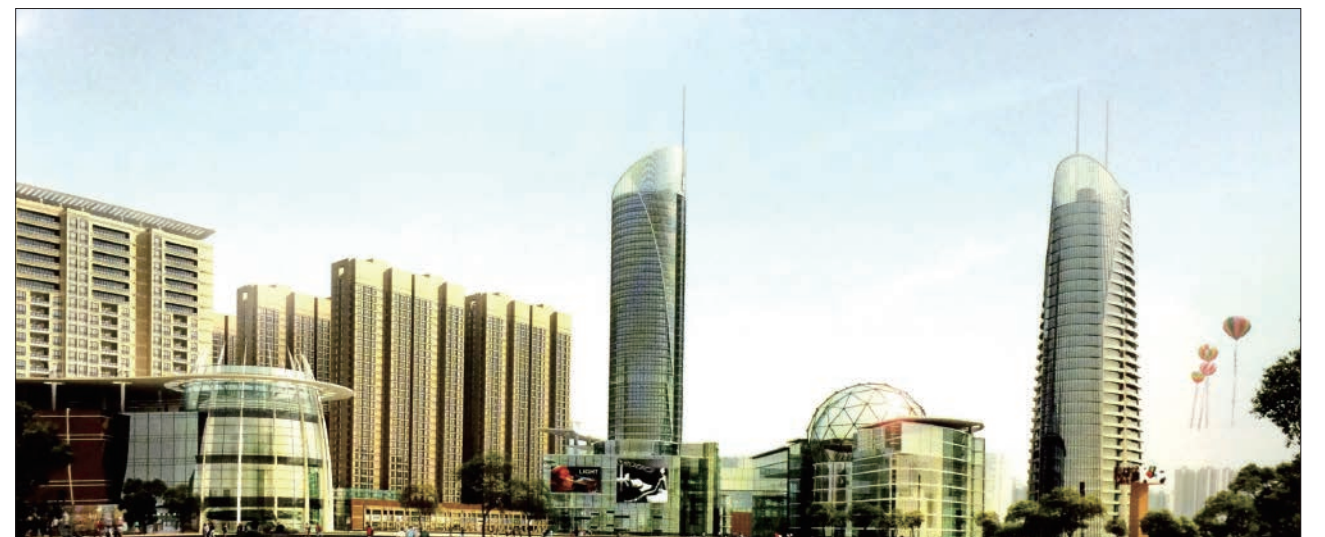
■ 德清悦成明清庄园旅游综合体项目



■ 德清悦成旅游综合体项目



■ 悦成度假酒店项目



■ 西安杨家围墙城中村改造项目

楼宇智能
Building
intelligence

智能楼宇系统工程
Intelligent building system project



■ 红蜻蜓·中央乐园项目



■ 江西极地·盛世名都项目



■ 九江远洲·九悦廷项目

博太書院 | 女性學堂

爱是永恒的主题
愛和被愛都是需要能力的

博太書院

Botai Academy

博太書院
以各階層智慧女性為客戶主体
以書院為平台
以国学為基礎
以禅学為紐帶
香学、茶道、修飾、禮儀、心理学
皆為载体
全面渗透提升愛的能力的智慧。



联合单位
associated units

浙江悦成紧密型合作伙伴
Close Partners of Zhejiang Yuecheng



国环清华环境
工程设计研究院



中國聯合工程公司
CHINA UNITED ENGINEERING CORPORATION



中机十院
CMTIC



Yuecheng Group
HANGZHOU OF CHINA
悦成集团

浙江悦成投资(集团)有限公司

ZHEJIANG YUECHENG INVESTMENT GROUP CO.,LTD

杭州市清泰街509号富春大厦10楼

电话:0571-87833366 28187155

传真:0571-87833379 邮编:310009

邮箱:server@chinayuecheng.com

Chinayuecheng.com

“扫一扫”
关注浙江悦成微信平台
获取更多新鲜咨询

